

BAGNO A RIPOLI

Bagno a Ripoli - mensile dell'amministrazione comunale di Bagno a Ripoli - registrazione del Tribunale di Firenze n. 06070980484/597767

Direttore responsabile: Enrico Zoi - Comitato di redazione: Antonella Billotti, Enrico Zoi - Grafica, composizione, impaginazione e stampa: Comune di Bagno a Ripoli, Piazza della Vittoria 1 Bagno a Ripoli - tel. 055 63901

“Bagno a Ripoli”: Le novità del giornalino del Comune

Con il 2013 riprendono le pubblicazioni del giornale “Bagno a Ripoli”, che da quest'anno ha una nuova veste, in continuità con la precedente, ma più leggera e di facile lettura.

Questo primo numero viene distribuito dagli Operatori della Protezione Civile, insieme all'opuscolo della campagna informativa e di prevenzione ‘Leggi e proteggiti’.

Il prossimo sarà distribuito, non più porta a porta o tramite posta, ma direttamente nelle edicole e in tutti i rivenditori di quotidiani del nostro territorio, negli uffici comunali aperti al pubblico e mobili (Ufficio relazioni con il pubblico Urp, sedi di via Roma, via Sinigaglia, via Fratelli Orsi - Assistenza e Comando Polizia Municipale -, Distaccamento Polizia Municipale di Grassina, Ufficio Mobile Polizia Municipale e Biblioteca comunale), e nelle sedi delle princi-

Piano Energetico Comunale

PAG. 3

Ecostazione di Campigliano

Modalità e orari del servizio PAG. 4

Buon Compleanno!

I 10 anni del Teatro di Antella

PAG. 4

pali associazioni presenti nelle frazioni – Croce Rossa a Bagno a Ripoli, Fratellanza Popolare a Grassina, Misericordia di Antella e Centro civico Giuliano Lastrucci di Ponte a Ema – che offrono servizi ai cittadini durante tutta la giornata e sono presidiate; infine, per quanto riguarda la versione digitale, attraverso la newsletter e sul sito comunale.

Buona lettura!

Leggi e ProteggiTi

Al via la campagna di informazione e prevenzione della Protezione Civile Intercomunale

L'opuscolo informativo “Leggi e ProteggiTi”, allegato al giornalino, curato dalla Gestione Associata di Protezione Civile (Bagno a Ripoli, Figline, Incisa e Rignano) contiene informazioni sul Sistema di Protezione Civile e su come esserne parte attiva. Tutta la cittadinanza è parte del Sistema: seguire accorgimenti di autoprotezione può aiutare a snellire le operazioni di ripristino in caso di emergenza ma soprattutto condividere la conoscenza dei rischi presenti sul territorio e di come affrontarli per ridurre conseguenze a persone e cose. Prevenire è meglio che curare, è essere informati e consapevoli. Questa guida fornisce a tutti le notizie, le procedure e i comportamenti corretti da tenere in caso di calamità. La Natura può essere fatale, l'Italia (e la Toscana) è tanto bella quanto fragile e soggetta a rischio sismico, a frane, alluvioni, incendi. Per affrontare le calamità in termini di previsione, prevenzione, soccorso e superamento dell'emergenza possiamo contare sulla Protezione Civile e sui suoi molti volontari. Perché però il

segue a pagina 3

Campagna informativa a cura del C.I. "Anno Sud-Est fiorentino"
Gestione Associata di Protezione Civile ed Antincendio Boschivo
Comuni di Bagno a Ripoli, Figline Valdarno,
Incisa in Val d'Arno, Rignano sull'Arno

conoscere e fronteggiare gli eventi pericolosi

rischio ghiaccio e neve

rischio sismico

rischio incendi

rischio idrogeologico e idraulico

leggi e
PROTEGGITi

C.R.I. Comitato Locale Bagno a Ripoli
F.P.C. Fratellanza Popolare e Croce d'Onore di Grassina
Gruppo Protezione Civile Colline Fiorentine - federato Centro Val

Misericordia di Antella
Misericordia di Bagno a Ripoli
V.A.B. Sez. di Bagno a Ripoli

C.A.I.E. Figline-Milano
C.B.I. Comitato Locale di Incisa in Val d'Arno
Pro.Civ. ARCI Sez. di Incisa in Val d'Arno
V.A.B. Sez. di Rignano sull'Arno

NUMERI E INDIRIZZI UTILI

Comune, piazza della Vittoria 1

Centralino 055 055

Ufficio Relazioni con il Pubblico 055 6390222

Biblioteca comunale 055 645879 - 055 645881

via Belmonte 38, Ponte a Niccheri

Centro operativo 055 055

via dell'Antella 32, Ponte a Niccheri

Servizio acquedotto

c/o Publiacqua, Firenze

Numeri verdi:

- informazioni e pratiche 800 238-238

- guasti e perdite 800 314-314

Numero verde Quadrifoglio

dal lunedì al venerdì ore 8.30-17.30 800 330011

Ritiro ingombranti a domicilio ore 8.30-17.30 055 3906666

Polizia municipale, Via F.lli Orsi 18/20

Pronto intervento 055 631111

Ufficio 055 6390400

Carabinieri

Bagno a Ripoli, via Matteotti 2 055 630009

Grassina, via Belmonte 36 055 640020

Tesoreria comunale 055 651351 - fax 055 632849

c/o Banca CR di Firenze

Agenzia di Bagno a Ripoli, via F.lli Orsi 1

AZIENDA SANITARIA FIRENZE

Distretto socio-sanitario di Grassina

via D. Alighieri n. 36 055 641760 - 055 640642

Ospedale S.M. Annunziata

via dell'Antella, Ponte a Niccheri 055 69361

Fax

Generale e Ufficio relazioni con il pubblico 055 6390267

e-mail

urp@comune.bagno-a-ripoli.fi.it

Internet

<http://www.comune.bagno-a-ripoli.fi.it>

<http://www.firenzelecolline.it>

<http://protezionecivile-arnosudest.055055.it>

<http://www.sds-sudest.fi.it>

Se vuoi essere aggiornato quotidianamente sulle attività del Comune, iscriviti alla newsletter:

<http://www.comune.bagno-a-ripoli.fi.it/lists>

Visita il nuovo sito della Biblioteca Comunale:

<http://biblioteca.comune.bagno-a-ripoli.fi.it>

Seguici su Facebook  : Comune di Bagno a Ripoli

Chiuso in redazione il 29 Marzo 2013

RICEVIMENTO SINDACO, GIUNTA E CONSIGLIO

Giunta

Il sindaco e gli assessori ricevono su appuntamento

Segreteria sindaco e assessori tel. 055 6390.209

oppure 6390.208

Luciano Bartolini – Sindaco

Alessandro Calvelli – Vice Sindaco e Assessore alle politiche per lo sviluppo locale

Francesco Casini – Assessore alle politiche per l'ambiente, opere pubbliche, politiche finanziarie e di bilancio

Laura Guerrini – Assessore alle politiche giovanili e sportive, Promozione della lettura

Rita Guidetti – Assessore alle politiche educative, formative, della salute e abitative

Silvia Tacconi – Assessore società partecipate, protezione civile, politiche del personale

Claudio Tonarelli – Assessore politiche di governo del territorio

Consiglio Comunale

Il presidente del Consiglio Comunale e i Gruppi consiliari ricevono su appuntamento.

Segreteria generale tel. 055 6390255-219

Rosauro Solazzi – Presidente del Consiglio Comunale

Alberto Briccolani – Vice Presidente Consiglio Comunale

Gruppi consiliari

Italia dei Valori - Partito Democratico - Per una

Cittadinanza Attiva Bagno a Ripoli - Popolo della Libertà

Sabato 23 marzo, all'interno della Fiera dell'Est, è stato inaugurato l'ultimo tratto della pista pedociclabile Ponte a Niccheri-Grassina, dal parcheggio di S. Michele a Tegolaia a via IV Agosto, per una lunghezza di circa 400 metri. Oggi quindi il percorso totale della pista dall'Ospedale di Ponte a Niccheri fino alla Fratellanza Popolare è di circa 2,8 km, per un costo complessivo di 350mila euro (ultimo tratto 130 mila euro). Erano presenti all'inaugurazione il Sindaco Luciano Bartolini, l'Assessore all'Ambiente Francesco Casini e il Presidente della Casa del Popolo di Grassina Valeriano Rigacci.

tel. **055055**

Call Center
Per informazioni

dal lunedì al sabato ore 8-20

continua da pag 1

loro impegno sia davvero efficace e tempestivo, ognuno di noi deve collaborare attivamente. "Leggi e ProteggiTi" è un vademecum completo su funzionamento e organizzazione delle attività di Protezione Civile, uno strumento completo, snello e adatto a tutti. Per questo il Comune ringrazia il personale del Centro Intercomunale di Protezione

Civile, i volontari delle Associazioni del territorio e i tecnici dei quattro Comuni associati per la passione, la professionalità e l'impegno posti nella redazione dell'opuscolo. Grazie anche al personale della Protezione Civile della Provincia di Firenze che ci ha accompagnato da sempre nel già lungo e proficuo cammino di gestione associata.

Dopo la presentazione del progetto PIU' VICINO E' PIU' BUONO: ORA VENDIAMO A KM 0 del 14 marzo scorso, alla quale erano presenti, oltre al Sindaco Luciano Bartolini, anche il Presidente di Slow Food Italia Roberto Burdese e l'Assessore regionale all'Agricoltura Gianni Salvadori, dall'8 aprile il furgone di filiera corta con i prodotti delle aziende agricole di Bagno a Ripoli sarà regolarmente in servizio davanti alle nostre scuole. Questi gli orari:

lunedì	martedì	mercoledì	giovedì	venerdì	sabato
c/o piazzale ristorante Donnini , Rimaggio ore 15,30 -17,00 1° e 3° del mese	c/o scuola E.M. Agnoletti via Don Perosi, Padule	c/o scuola Michelet via Pulicciano, Antella	c/o scuola Marconi via Lilliano, Grassina	c/o scuola Caduti in guerra via Pian d'Albero, Croce a Variano	c/o scuola Redi via Belmonte Ponte a Niccheri ore 7,45-11,00
c/o scuola Masi Bubè , Grassina ore 15,30 -17,00 2° del mese					
c/o scuola Franci via di Tizzano, Capannuccia ore 15,30 -17,00 4° del mese					

Informazioni

e prenotazioni online:

<http://tinyurl.com/CambioSpesa>

<http://www.cambiospesa.it>

COME MIGLIORARE L'EFFICIENZA ENERGETICA IN CITTÀ?

LE SCELTE DEL COMUNE: RIORGANIZZAZIONE CONTINUA, DEBITO PUBBLICO E QUALITÀ DEI SERVIZI

Una scuola di Serie A++ è un percorso sull'efficienza energetica promosso dall'Istituto Superiore Gobetti-Volta e dal Comune di Bagno a Ripoli grazie al contributo della Regione Toscana (l.r 69/07).

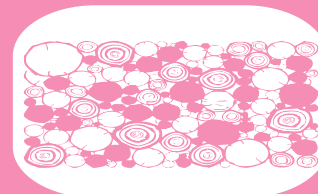
Il Comune di Bagno a Ripoli sta scrivendo il Piano Energetico Comunale (PEC) per individuare le azioni più efficaci per ridurre l'utilizzo dei combustibili tradizionali, promuovere la produzione di energie rinnovabili e investire nella sostenibilità ambientale. Il percorso invita cittadini e studenti a dare il proprio contributo con idee e raccomandazioni. Il calendario degli appuntamenti è nella lettera allegata e sul sito <http://scuoladiseriea.tumblr.com>

una
scuola
di serie

A++

Come migliorare
l'efficienza
energetica?

Contribuisci al Piano Energetico
del Comune di Bagno a Ripoli



Per ridurre l'uso di combustibili fossili, per promuovere le energie rinnovabili e investire nella sostenibilità.

Partecipa per condividere le tue idee sull'ambiente e sul futuro della città!

Ecostazione di Campigliano: istruzioni per l'uso

In via di Campigliano n. 59 è attivo da alcuni mesi un centro di raccolta comunale (ecostazione), dove possono essere portati i rifiuti - prodotti da utenze domestiche e non domestiche - che per caratteristiche o quantitativi non possono essere conferiti nei contenitori stradali o al servizio "porta a porta". Quali? Elettrodomestici, ingombranti, rifiuti pericolosi, ecc.

Orario di apertura: dal lunedì al sabato (festivi esclusi) dalle 7.30 alle 13.00 e dalle 14.00 alle 19.30.

E-mail: ecostazione.bagnoaripoli@quadrifoglio.org - n. verde 800 33 00 11 - tel. 055 7339 621

Come arrivare:

da Bagno a Ripoli: da via Roma imboccare via di Ritortoli fino ad arrivare in piazza Bacci (Ponte a Ema), superare la rotonda e percorrere Via Guglielmo Ferrero; allo stop girare a destra e percorrere la Via Chiantigiana fino al primo incrocio, lì girare a sinistra ed imboccare Via di Campigliano, superare la nuova rotonda su Via Chiantigiana e proseguire dritto su Via di Campigliano fino al civico 59 (lato sinistro della strada);

da Antella: percorrere via Antella in direzione Firenze; allo Stop in loc. Ponte a Niccheri imboccare la Via Chiantigiana fino alla nuova rotonda, svoltare a sinistra e imboccare via di Campigliano fino al civico 59 (lato sinistro della strada);

da Grassina: da via Chiantigiana, svoltare a sinistra in via Dante Alighieri, seguendola fino all'innesto con via Campigliano e girare ancora a sinistra;

da Firenze Sud: immettersi nella variante di via Chiantigiana in direzione Grassina; arrivati alla rotonda subito dopo il distributore di benzina, svoltare a destra in via Campigliano.

Per saperne di più:

<http://tinyurl.com/QuadrifoglioEco>

<http://tinyurl.com/QuadrifoglioRifiutario>

<http://tinyurl.com/QuadrifoglioTrashcube>



BUON COMPLEANNO, ANTELLA!

Il Teatro comunale di Antella compie 10 anni e sabato 20 aprile lo celebriamo. La festa "Buon compleanno! Diecianniantella" inizia alle 21.

Perché esserci? Perché... "Coraggio, il meglio è passato".

Info: 055 621894.

