

# BAGNO A RIPOLI

Bagno a Ripoli - mensile dell'amministrazione comunale di Bagno a Ripoli - registrazione del Tribunale di Firenze n. 4113 del 15 Giugno 1991

Direttore responsabile: Enrico Zoi - Comitato di redazione: Antonella Biliotti, Francesco Piarulli, Enrico Zoi - Grafica, composizione, impaginazione e stampa: Comune di Bagno a Ripoli, Piazza della Vittoria 1 Bagno a Ripoli - tel. 055 63901

## Avanti tutta con i veicoli elettrici!



Un nuovo progetto ad altissima sostenibilità sta per concretizzarsi a Bagno a Ripoli. L'Amministrazione Comunale ha infatti dato il via libera al progetto di riconversione a trazione elettrica o ibrida del proprio parco mezzi. Andranno così all'asta alcuni vecchi mezzi, mentre, a brevissimo, ne arriveranno di nuovi tutti a trazione elettrica:

- 2 scooter elettrici;
- 2 minicar elettriche;
- 1 auto elettrica;
- 3 biciclette a pedalata assistita.

Accanto a questi mezzi elettrici, per costruire un sistema integrato di mobilità eco-sostenibile elettrica nell'intera area metropolitana in sinergia con gli altri comuni fiorentini, il progetto prevede poi l'installazione di nuove colonnine di ricarica dei veicoli elettrici nelle seguenti postazioni:

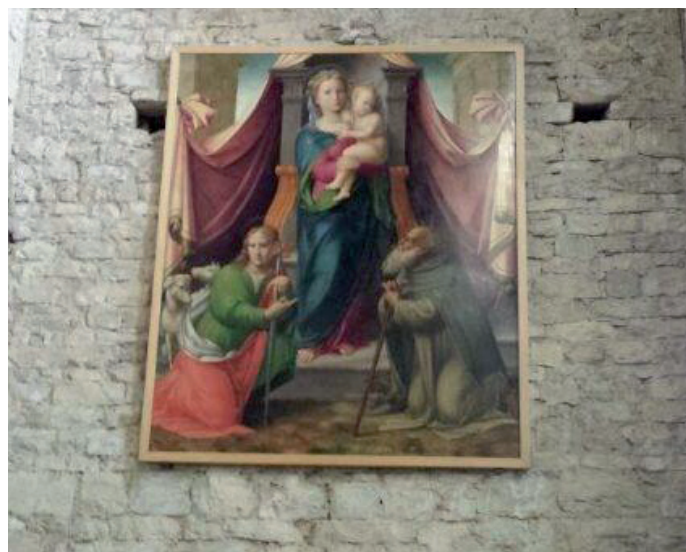
- presso il parcheggio del giardino I Ponti – Bagno a Ripoli;
- in località Ponte a Niccheri, in corrispondenza del parcheggio a servizio della Biblioteca Comunale, della Caserma dei Carabinieri e della scuola media Redi – collegato all'Ospedale per mezzo di pista pedo-ciclabile.

L'investimento complessivo ammonta a 72.300 euro, ma non comporterà alcun onore a carico del bilancio comunale, dal momento che gli acquisti sono finanziati completamente con fondi regionali ed europei, finanziamenti diretti al miglioramento della qualità dell'aria che l'Amministrazione Comunale di Bagno a Ripoli è riuscita ad intercettare.

“Con questi nuovi mezzi e con l'adesione al nuovo

*continua in ultima*

## La Madonna del Granacci ritorna a Villamagna



Ritorno a casa: la Mostra “Francesco Granacci e Giovanni Larciani all’Oratorio di Santa Caterina all’Antella” si è chiusa come da programma il 12 gennaio 2014 e la tavola “Madonna con Bambino tra San Donnino e Beato Gherardo” di Francesco Granacci è tornata nella sua “casa”, la Pieve di San Donnino a Villamagna. Il restauro è stato effettuato da Silvia Verdianelli, restauratrice scelta con gara fra specialisti selezionati dalla Soprintendenza, e finanziato da Tornabuoni Arte.

La cerimonia si è svolta domenica 26 gennaio 2014. “Dopo la mostra all’Oratorio di Santa Caterina, la Madonna del Granacci fa ritorno a casa - hanno dichiarato il Sindaco Luciano Bartolini e l’Assessore allo Sviluppo Locale Alessandro Calvelli -, in quella Pieve di San Donnino a Villamagna dove ha sempre ‘vissuto’. Vi torna restaurata, rinata cioè a quella nuova vita alla quale molte opere d’arte

*continua in ultima*

---

**Suap on line**

**PAG. 3**

---

**tesserini venatori  
entro il 20 marzo**

**PAG. 3**

---

**cittadini Ue  
come votare**

**PAG. 4**



Call Center  
Per informazioni  
dal lunedì al sabato ore 8-20

<b>Comune</b> , piazza della Vittoria 1	
<b>Centralino</b>	055 055
<b>Ufficio Relazioni con il Pubblico</b>	055 6390222
<b>Biblioteca comunale</b>	055 645879 - 055 645881
via Belmonte 38, Ponte a Niccheri	
<b>Centro operativo</b>	055 055
via dell'Antella 32, Ponte a Niccheri	
<b>Servizio acquedotto</b>	
c/o Publiacqua, Firenze	
<b>Numeri verdi:</b>	
- informazioni e pratiche	800 238-238
- guasti e perdite	800 314-314
<b>Numero verde Quadrifoglio</b>	
dal lunedì al venerdì ore 8.30-17.30	800 330011
Ritiro ingombranti a domicilio ore 8.30-17.30	055 3906666
<b>Polizia municipale</b> , Via F.lli Orsi 18/20	
Pronto intervento	055 631111
Ufficio	055 6390400
<b>Carabinieri</b>	
Bagno a Ripoli, via Matteotti 2	055 630009
Grassina, via Belmonte 36	055 640020
<b>Tesoreria comunale</b>	055 651351 - fax 055 632849
c/o Banca CR di Firenze	
Agenzia di Bagno a Ripoli, via F.lli Orsi 1	
<b>Siae</b>	055 633545
via Procacci, 21, Bagno a Ripoli	
<b>AZIENDA SANITARIA FIRENZE</b>	
<b>Distretto socio-sanitario di Grassina</b>	
via D. Alighieri n. 36	055 641760 - 055 640642
<b>Ospedale S.M. Annunziata</b>	
via dell'Antella, Ponte a Niccheri	055 69361
<b>Fax</b>	
<b>Generale e Ufficio relazioni con il pubblico</b>	055 6390267

**e-mail**

[urp@comune.bagno-a-ripoli.fi.it](mailto:urp@comune.bagno-a-ripoli.fi.it)

**Internet**

- <http://www.comune.bagno-a-ripoli.fi.it>
- <http://biblioteca.comune.bagno-a-ripoli.fi.it>
- <http://www.firenzelecolline.it>
- <http://protezionecivile-arnosudest.055055.it>
- <http://www.sds-sudest.fi.it>

Se vuoi essere aggiornato quotidianamente sulle attività del Comune, iscriviti alla newsletter:

<http://www.comune.bagno-a-ripoli.fi.it/lists>

**RICEVIMENTO SINDACO, GIUNTA E CONSIGLIO**

Segreteria Sindaco e Assessori tel. 055 6390.208-209  
Segreteria del Consiglio comunale tel. 055 6390.255-219

Seguici su Facebook  : Comune di Bagno a Ripoli

Chiuso in redazione il 13 febbraio 2014

# Grassina - Sicurezza stradale sul Ponte "della rampa": soluzione in arrivo!



Finalmente siamo ad un passo dalla soluzione del problema sicurezza stradale per pedoni e ciclisti, ma anche per chi con i propri veicoli transita sul tratto iniziale di via Chiantigiana, ingresso dell'abitato di Grassina.

La Regione Toscana ha infatti ammesso a finanziamento (bando regionale 2013 Decreto della Giunta Regionale n. 274/2013) il progetto per la sicurezza stradale fortemente voluto e predisposto dall'Amministrazione Comunale di Bagno a Ripoli, progetto che, calibrato sulle necessità di migliorare le condizioni di viabilità e sui bisogni della cittadinanza, ha ottenuto un ottimo riconoscimento collocandosi al secondo posto nella relativa graduatoria regionale di merito con la conseguente assegnazione del 100% dell'importo finanziabile di 120mila euro, pari all'80% del costo complessivo dell'intervento che è di 150mila euro (rimangono quindi a carico del bilancio comunale 30mila euro).

Il progetto prevede la realizzazione di un percorso pedociclabile protetto al lato del ponte, in grado anche di ricongiungere gli attuali marciapiedi sulla Chiantigiana con la ciclabile di Grassina, oltre ad un rimodellamento della sede stradale ottenuto mediante la demolizione delle attuali spallette del ponte e la realizzazione di nuovi parapetti in legno e acciaio. Obiettivo dell'amministrazione è avviare i lavori già entro la fine dell'estate 2014.

"Avere ottenuto anche questo finanziamento regionale rappresenta un ulteriore successo dell'Amministrazione Comunale di Bagno a Ripoli hanno dichiarato il Sindaco Luciano Bartolini e l'Assessore ai Lavori Pubblici e Ambiente Francesco Casini -. Investiamo ancora in sicurezza stradale e ancora grazie a finanziamenti specifici,

dopo gli interventi da poco realizzati su via di Tizzano a Capannuccia, Antella e Osteria Nuova e Croce a Varliano e la riasfaltatura di un altissimo numero di strade. Inoltre, grazie a questo ultimo intervento, non solo avremo più sicurezza stradale ma potenzieremo pure la nostra rete di percorsi pedociclabili, con un'ulteriore ricucitura tra le piste attuali e i marciapiedi dell'abitato, dando la necessaria continuità al percorso pedonale che viene da Ponte a

Niccheri verso una zona della frazione ricca di abitazioni, attività e servizi per i cittadini. Ora, sempre in tema di sicurezza stradale, che per noi è un obiettivo primario, spostiamo la nostra attenzione in particolare sulla zona di Villamagna e Vallina e sul potenziamento dei sistemi di attraversamento protetto nelle località di Osteria Nuova e Ponte a Ema".

## Dal 27 gennaio 2014 istanze e documenti per il Suap direttamente dal sito del Comune

Da lunedì 27 gennaio 2014, la presentazione al Suap (Sportello Unico Attività Produttive) di documenti che riguardano le attività produttive e di prestazioni di servizi, azioni di localizzazione, realizzazione, trasformazione, ristrutturazione o riconversione, ampliamento, trasferimento, cessazione o riattivazione di tali attività, avviene utilizzando il sito del Comune, seguendo le istruzioni e la modulistica reperibili a questo link:

<http://suapcs.055055.it/bagnoaripoli>.

Il nuovo servizio on line presenta vantaggi rispetto all'uso della Posta Elettronica Certificata (Pec): immediatezza dell'accesso alla modulistica e predisposizione guidata della pratica; ricezione del numero di pratica e l'accessibilità dell'utente allo stato della pratica stessa. Per ogni procedimento attivato, oltre agli oneri eventualmente richiesti dai singoli enti o uffici competenti, sono dovuti a titolo di diritti Suap: 45 euro, se si tratta di Dia, Scia, comunicazione; 60 euro, se si tratta di autorizzazione.

Per un breve periodo, continueranno ad essere accettate le pratiche presentate tramite Pec, ma, trattandosi di modalità da ritenersi residuale, l'istruzione dei relativi procedimenti potrà subire ritardi.

"Si ricorda nell'occasione che, per avviare un procedimento relativo a un impianto produttivo, occorre rivolgersi allo Sportello Unico Attività Produttive (Suap) - hanno dichiarato il Sindaco Luciano Bartolini e l'Assessore allo

Sviluppo Locale Alessandro Calvelli -. Il Suap è un mezzo di semplificazione amministrativa per l'istruzione dei procedimenti relativi alle attività economiche, che si avvale di diversi strumenti (es. conferenza di servizi, Scia - Segnalazione Certificata Inizio Attività -, il silenzio assenso, l'accordo fra amministrazioni e privati, etc.) per snellire i rapporti fra cittadini/imprese e la pubblica amministrazione di riferimento (Comune, Provincia, Regione, Asl, Vigili del Fuoco). Come punto unico di contatto il Suap è anche l'ufficio a cui rivolgersi se non si è sicuri di quali siano le cose da fare: attraverso pareri preventivi nonché rapporti diretti con il personale dell'ufficio si costruiscono insieme all'imprenditore tutti i passaggi necessari per avviare o modificare la propria attività".

Il Comune di Bagno a Ripoli è stato uno dei primi Comuni ad istituire il Suap nel 1998. Lo sportello gestisce oltre 500 procedimenti amministrativi rapportandosi con gli altri uffici (in particolare, ufficio commercio, edilizia, urbanistica e ambiente) e con Enti esterni (Vigili del Fuoco, Asl, Arpat, Regione e Provincia nelle loro svariate competenze), ed è presente nel Tavolo Tecnico Regionale, in particolare nel gruppo Commercio e nel gruppo Agricoltura. I procedimenti attivati al Suap nel 2002, quindi a pochi anni dalla sua nascita, sono stati 130, nel quinquennio 2005-2010 si sono assestati su una media annuale di 300, nel periodo 2010-2013 si è sfiorata la soglia di 400 procedimenti all'anno.

## Tesserini venatori 2013/2014



C'è tempo fino al **20 marzo 2014** per riconsegnare i tesserini venatori relativi alla stagione 2013/2014.

Il tesserino può essere restituito al Co-

mune dall'interessato o da altra persona incaricata. Il Comune rilascerà una ricevuta, che dovrà essere con-

servata. La mancata riconsegna è soggetta ad una sanzione amministrativa da 5 a 30 €.

**La riconsegna si effettua presso l'Ufficio Relazioni con il Pubblico, Piazza della Vittoria n. 1, a Bagno a Ripoli/Capoluogo, aperto il lunedì, mercoledì e venerdì dalle 8 alle 13, martedì e giovedì dalle 8 alle 12 e dalle 14.30 alle 18, il sabato dalle 8.30 alle 12.30.**

sistema integrato di mobilità elettrica – hanno dichiarato il Sindaco Luciano Bartolini e l'Assessore all'Ambiente e Bilancio Francesco Casini -, aggiungiamo un innovativo e importantissimo tassello di mobilità sostenibile in più. Un tassello che si aggiunge alle piste ciclabili e pedonali già realizzate e a quelle in progetto e ai percorsi Pedibus, per i bambini che vanno a scuola. Un intervento che contribuirà all'effettiva riduzione delle emissioni di CO<sub>2</sub> da traffico veicolare e nel contempo permetterà di ridurre ancora i costi per l'amministrazione. Sarà un esempio ulteriore di come vogliamo Bagno a Ripoli: ad alta qualità, sostenibile e virtuosa”.

ambiscono ma purtroppo non sempre riescono a giungere, ed è questo per noi motivo di grande soddisfazione. E vi torna anche arricchita dai quattro mesi che l'hanno vista protagonista della mostra *Francesco Granacci e Giovanni Larciani all'Oratorio di Santa Caterina all'Antella*, che, inserendosi nel solco della nostra tradizionale attività espositiva autunnale in quel luogo prestigioso, ha fatto registrare un nuovo successo, con ben 3500 visitatori, prevalentemente fiorentini, con molti arrivi da altre regioni italiane, come Lombardia, Piemonte e Liguria. Un'ulteriore conferma che l'arte, non avendo confini, attrae ed unisce”.



*Lo sapevate che...*



**...tutti i cittadini dell'Unione Europea, anche i non italiani, possono votare alle prossime elezioni europee e comunali che si terranno il 25 maggio 2014?**

**Per esercitare tale diritto i cittadini comunitari non italiani devono avere compiuto 18 anni, essere residenti e fare richiesta per l'iscrizione nelle liste elettorali aggiunte di questo Comune presentando apposita domanda entro il 24 febbraio 2014. Con l'iscrizione nella suddetta lista aggiunta, i cittadini comunitari non italiani residenti in questo Comune potranno esercitare il voto esclusivamente per i membri del Parlamento europeo spettanti all'Italia e non anche per i membri del Parlamento europeo spettanti al suo Paese d'origine: vi è, infatti, il divieto del doppio voto.**

**Nella medesima occasione avranno luogo anche le consultazioni per l'elezione diretta del Sindaco e del Consiglio Comunale, e anche i cittadini comunitari non italiani, se lo desiderano, potranno votare alle elezioni amministrative e partecipare alla scelta del governo di questa città. Anche in questo caso dovranno avere compiuto 18 anni, essere residenti e fare richiesta per l'iscrizione nelle liste elettorali aggiunte di questo Comune presentando apposita domanda entro il 16 aprile 2014.**

**La domanda di iscrizione può essere presentata all'Ufficio Elettorale di questo Comune in orario di apertura (lun.-merc.-ven. 8-13; mart.-giov. 8-12 e 14.30-18), oppure collegandosi al seguente link:**

<http://centroservizi.lineacomune.it/portal/page/portal/MULTIORTALE/BAGNOARI/iscrizionelistecittadinicomunitari>

**inserendo semplicemente i dati personali e allegando la scansione di un documento di identità.**

**L'Ufficio Elettorale provvederà a comunicare l'avvenuta iscrizione che rimarrà valida fino a quando l'elettore non richiederà espressamente di essere cancellata/o.**

**Informazioni: <http://www.operationvote.eu>, cliccando su Scopri come votare.**

## Occhio alle prossime scadenze!

**28 febbraio 2014: Imposta Comunale sulla Pubblicità permanente.**

Info:

**Concessionaria Duomo Gpa**, Via Roma 33, tel. e fax. 055 631838  
e-mail [bagnoaripoli@duomogpa.it](mailto:bagnoaripoli@duomogpa.it),  
aperto dal lunedì al venerdì ore 9.30-12.30.

**28 febbraio 2014: Iscrizioni alle scuole statali dell'infanzia, primarie e secondarie di primo grado anno scolastico 2014/2015.**

Info:

**Istituto Comprensivo “Bagno a Ripoli Capoluogo”**,  
tel. 055 – 630084,  
<http://www.icbagnoaripolicapoluogo.it>;  
**Istituto Comprensivo “Antonino Caponnetto”**, tel.  
055-640645,  
<http://www.iccaponnetto.it>.

Le iscrizioni alle nuove sezioni della scuola primaria e se condaria di primo grado avverranno solo con la procedura on line collegandosi al sito del Ministero dell'Istruzione (MIUR) <http://www.iscrizioni.istruzione.it>.

**28 febbraio 2014: Bando regionale di Giovanisì relativo al contributo affitto.**

Info:

**Giovanisì**,  
[Info@giovanisi.it](mailto:Info@giovanisi.it)  
numero verde 800 098 719  
(da lunedì a venerdì 9.30-16)

**8 marzo 2014: Integrazione tariffaria Trasporto Pubblico Locale periodo luglio/dicembre 2013 e 14 luglio 2014 periodo gennaio/giugno 2014.**

Info: <http://tinyurl.com/IntegraTpl>  
Call Center 055055.